

ФЕДЕРАЛЬНОЕ АГЕНТСТВО ЖЕЛЕЗНОДОРОЖНОГО ТРАНСПОРТА
Федеральное государственное бюджетное образовательное учреждение
высшего образования
**«Петербургский государственный университет путей сообщения
Императора Александра I»
(ФГБОУ ВО ПГУПС)
Петрозаводский филиал ПГУПС**

СОГЛАСОВАНА

Заместитель
Петрозаводского
организации
железнодорожных
Октябрьской дирекции управления
движением – структурного
подразделения Центральной
дирекции управления движением –
филиала ОАО «РЖД» - начальник
отдела работы станций и
коммерческих операций

начальника
центра
работы
станций

УТВЕРЖДЕНА

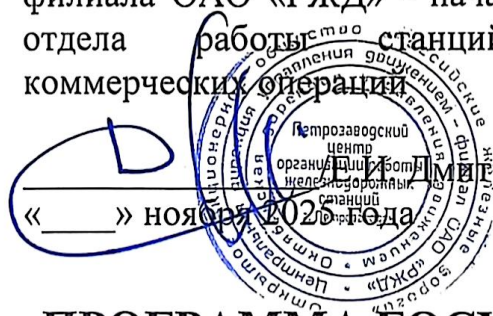
Директор



/М.Г. Дмитриев/

«13» ноября 2025 года

«___» ноября 2025 года
М.Г. Дмитриев/



**ПРОГРАММА ГОСУДАРСТВЕННОЙ ИТОГОВОЙ
АТТЕСТАЦИИ**

**Основной профессиональной образовательной программы – программы
подготовки специалистов среднего звена Организация перевозок и
управление на транспорте (по видам)**

**Специальность: 23.02.01 Организация перевозок и управление на транспорте
(по видам)**

Квалификация – техник

Вид подготовки – базовая

Срок обучения – 3 года, 10 месяцев;

Форма обучения - очная

**Петрозаводск
2025**

РАССМОТРЕНА

на заседании цикловой комиссии
преподавателей специальности
23.02.01 Организация перевозок и
управление на транспорте (по видам)

№ 1 от 05.09.2025

Председатель цикловой комиссии
_____ (М. В. Наумчик)

ОДОБРЕНА

Педагогическим

Советом Петрозаводского филиала
ПГУПС

протокол №

«29» августа 2025 года

СОДЕРЖАНИЕ

1. ОБЩИЕ ПОЛОЖЕНИЯ	4
2. ФОРМЫ ГОСУДАРСТВЕННОЙ ИТОГОВОЙ АТТЕСТАЦИИ	5
3. ПОДГОТОВКА ПРОВЕДЕНИЯ ГИА	7
4. ПРОВЕДЕНИЕ ГИА	8
5. ОЦЕНИВАНИЕ РЕЗУЛЬТАТОВ ГИА.....	9
6. ПОРЯДОК ПОДАЧИ И РАССМОТРЕНИЯ АПЕЛЛЯЦИЙ	10
7. ОСОБЕННОСТИ ПРОВЕДЕНИЯ ГИА ДЛЯ ВЫПУСКНИКОВ ИЗ ЧИСЛА ЛИЦ С ОГРАНИЧЕННЫМИ ВОЗМОЖНОСТЯМИ ЗДОРОВЬЯ, ДЕТЕЙ-ИНВАЛИДОВ И ИНВАЛИДОВ.....	12
Приложение А. Фонд оценочных средств государственной итоговой аттестации Основной профессиональной образовательной программы – программы подготовки специалистов среднего звена	17

1. ОБЩИЕ ПОЛОЖЕНИЯ

1.1. Программа государственной итоговой аттестации (далее – ГИА) по основной профессиональной образовательной программе – программе подготовки специалистов среднего звена (далее – ППСЗ) по специальности 23.02.01 Организация перевозок и управление на транспорте (по видам) устанавливает правила организации и проведения Петрозаводским филиалом федерального государственного образовательного учреждения высшего образования «Петербургский государственный университет путей сообщения Императора Александра I» (далее – Петрозаводский филиал ПГУПС), ГИА студентов (далее – выпускники), завершающих освоение ППСЗ в 2026 году, включая формы ГИА, требования к использованию средств обучения и воспитания, средств связи при проведении ГИА, требования, предъявляемые к лицам, привлекаемым к проведению ГИА, порядок подачи и рассмотрения апелляций, изменения и (или) аннулирования результатов ГИА, а также особенности проведения ГИА для выпускников из числа лиц с ограниченными возможностями здоровья, детей-инвалидов и инвалидов.

1.2. Целью государственной итоговой аттестации является определение соответствия результатов освоения студентами образовательной программы среднего профессионального образования - программы подготовки специалистов среднего звена Организация перевозок и управление на транспорте (по видам) соответствующим требованиям федерального государственного образовательного стандарта среднего профессионального образования по специальности 23.02.01 Организация перевозок и управление на транспорте (по видам), утвержденного приказом Министерства образования и науки Российской Федерации N 176 от 20 марта 2024 г. (в действующей редакции) (далее – ФГОС СПО), Порядком проведения государственной итоговой аттестации по образовательным программам среднего профессионального образования, утвержденным приказом Министерства просвещения РФ от 08.11.2021 № 800 (в действующей редакции), Положением о порядке проведения государственной итоговой аттестации по образовательным программам среднего профессионального образования, утверждённым и введённым в действие приказом ФГБОУ ВО ПГУПС №664/к от 30.09.2022г. (в действующей редакции).

1.3. Обеспечение проведения ГИА осуществляется Петрозаводским филиалом ПГУПС.

1.4. Петрозаводский филиал ПГУПС использует необходимые для организации образовательной деятельности средства обучения и воспитания при проведении ГИА выпускников.

1.5. Выпускникам и лицам, привлекаемым к проведению ГИА, во время ее проведения запрещается иметь при себе и использовать средства связи.

1.6. Лица, осваивающие ППССЗ в форме самообразования либо обучавшиеся по не имеющей государственной аккредитации ППССЗ, вправе пройти экстерном ГИА в Петрозаводском филиале ПГУПС по ППССЗ, имеющей государственную аккредитацию.

1.7. Программа государственной итоговой аттестации является частью соответствующей ППССЗ.

1.8. Место проведения государственной итоговой аттестации: г.Петрозаводск, ул.Анохина, д.16.

2. ФОРМЫ ГОСУДАРСТВЕННОЙ ИТОГОВОЙ АТТЕСТАЦИИ

2.1. ГИА проводится в форме государственного экзамена (далее – ГЭ).

2.2. ГЭ направлен на определение уровня освоения выпускником материала, предусмотренного образовательной программой, и степени сформированности профессиональных умений и навыков, общих и профессиональных компетенций путем проведения оценки выполненных выпускником заданий в условиях реальных или смоделированных производственных процессов.

2.3. Государственный экзамен по совокупности профессиональных модулей направлен на определение уровня освоения выпускником материала, предусмотренного учебным планом, и охватывает минимальное содержание совокупности профессиональных модулей, установленное соответствующим ФГОС СПО.

2.3. По результатам освоения ППССЗ по специальности 23.02.01 Организация перевозок и управление на транспорте (по видам) в соответствии с ФГОС СПО выпускник должен обладать следующими общими и профессиональными компетенциями:

ОК 01. Выбирать способы решения задач профессиональной деятельности применительно к различным контекстам;

ОК 02. Использовать современные средства поиска, анализа и интерпретации информации и информационные технологии для выполнения задач профессиональной деятельности;

ОК 03. Планировать и реализовывать собственное профессиональное и личностное развитие, предпринимательскую деятельность в профессиональной

сфере, использовать знания по правовой и финансовой грамотности в различных жизненных ситуациях;

ОК 04. Эффективно взаимодействовать и работать в коллективе и команде;

ОК 05. Осуществлять устную и письменную коммуникацию на государственном языке Российской Федерации с учетом особенностей социального и культурного контекста;

ОК 06. Проявлять гражданско-патриотическую позицию, демонстрировать осознанное поведение на основе традиционных российских духовно-нравственных ценностей, в том числе с учетом гармонизации межнациональных и межрелигиозных отношений, применять стандарты антикоррупционного поведения;

ОК 07. Содействовать сохранению окружающей среды, ресурсосбережению, применять знания об изменении климата, принципы бережливого производства, эффективно действовать в чрезвычайных ситуациях;

ОК 08. Использовать средства физической культуры для сохранения и укрепления здоровья в процессе профессиональной деятельности и поддержания необходимого уровня физической подготовленности;

ОК 09. Пользоваться профессиональной документацией на государственном и иностранном языках.

ВД.1. Организация перевозочного процесса на транспорте (по видам транспорта)

ПК 1.1. Планировать, выполнять и контролировать перевозочный процесс на транспорте, в том числе с применением современных информационных технологий управления перевозками.

ПК 1.2. Оформлять документы, регламентирующие организацию перевозочного процесса на транспорте.

ВД.2. Организация движения и обеспечение безопасности на транспорте (по видам транспорта)

ПК 2.1. Обеспечивать выполнение условий по организации движения транспорта.

ПК 2.2. Организовывать движение транспорта, обеспечивать безопасность движения на транспорте и решать профессиональные задачи посредством применения нормативно-правовых документов.

ПК 2.3. Определять и анализировать выполнение показателей эксплуатационной работы.

ВД.3. Обеспечение грузовых и пассажирских перевозок на транспорте (по видам транспорта)

ПК 3.1. Планировать и организовывать работу по транспортно-логистическому обслуживанию в сфере грузовых перевозок.

ПК 3.2. Планировать и организовывать работу по транспортному обслуживанию в сфере пассажирских перевозок.

3. ПОДГОТОВКА ПРОВЕДЕНИЯ ГИА

3.1. В целях соответствия освоения выпускниками имеющих государственную аккредитацию ППСЗ соответствующим требованиям ФГОС СПО ГИА проводится государственными экзаменационными комиссиями (далее – ГЭК), создаваемыми приказом ректора федерального государственного бюджетного образовательного учреждения высшего образования «Петербургский государственный университет путей сообщения Императора Александра I» (далее – Университет).

3.2. ГЭК формируется из числа педагогических работников Петрозаводского филиала ПГУПС, лиц, приглашенных из сторонних организаций, в том числе: педагогических работников, представителей организаций-партнеров, направление деятельности которых соответствует области профессиональной деятельности, к которой готовятся выпускники.

3.3. Состав ГЭК утверждается приказом Университета и действует в течение одного календарного года. В состав ГЭК входят председатель ГЭК, заместитель председателя ГЭК, члены ГЭК.

3.4. ГЭК возглавляет председатель, который организует и контролирует деятельность ГЭК, обеспечивает единство требований, предъявляемых к выпускникам.

3.5. Председатель ГЭК утверждается не позднее 20 декабря текущего года на следующий календарный год (с 01.01 по 31.12) по представлению Университета Федеральным агентством железнодорожного транспорта.

3.6. Председателем ГЭК утверждается лицо, не работающее в Петрозаводском филиале ПГУПС из числа представителей организаций-партнеров, при условии, что направление деятельности данного представителя соответствует области профессиональной деятельности, к которой готовятся выпускники.

3.7. Директор Петрозаводского филиала ПГУПС является заместителем председателя ГЭК. В случае создания нескольких ГЭК заместитель председателя ГЭК назначается из числа заместителей директора или педагогических работников филиала.

3.8. К ГИА допускаются выпускники, не имеющие академической задолженности и в полном объеме выполнившие учебный план или индивидуальный учебный план.

3.9. ГИА выпускников не может быть заменена на оценку уровня их подготовки на основе текущего контроля успеваемости и результатов промежуточной аттестации.

3.10. ГЭ включает комплексную практическую задачу (комплексные практические задачи), моделирующие профессиональную деятельность и выполняемые в режиме реального времени.

3.11. Государственный экзамен проводится с использованием фонда оценочных средств, включающего в себя конкретные комплекты оценочной документации, (варианты заданий и критерии оценивания).

4. ПРОВЕДЕНИЕ ГИА

4.1. Государственная итоговая аттестация в соответствии с ФГОС включает подготовку к государственному экзамену и государственный экзамен:

- объем времени, отведенный на подготовку к государственному экзамену, составляет 4 недели,

- объем времени, отведенный на государственный экзамен, составляет 2 недели.

4.2. Сроки проведения государственной итоговой аттестации устанавливаются в соответствии с календарным учебным графиком, в том числе:

- подготовка к государственному экзамену с 18.05.2026 по 14.06.2026г.

- государственный экзамен с 15.06.2026 по 28.06.2026 г.

4.3. Государственный экзамен проводится с использованием оценочных материалов, включенных в настоящую программу ГИА.

4.4. Петрозаводский филиал ПГУПС обеспечивает необходимые условия для проведения ГЭ.

4.5. Допуск выпускников к выполнению заданий осуществляется при условии обязательного их ознакомления с требованиями охраны труда и производственной безопасности

4.6. Председатель ГЭК знакомит выпускников с заданиями и рабочими местами перед началом выполнения заданий ГЭ.

4.7. После ознакомления с заданиями ГЭ и рабочими местами выпускники занимают свои рабочие места в соответствии с протоколом распределения рабочих мест.

4.8. После того, как все выпускники и лица, привлеченные к проведению государственного экзамена, займут свои рабочие места в соответствии с

требованиями охраны труда и производственной безопасности, председатель ГЭК объявляет о начале ГЭ.

4.9. Секретарь ГЭК сообщает выпускникам о течении времени выполнения задания ГЭ каждые 45 минут, а также за 15 и 5 минут до окончания времени выполнения задания каждого модуля.

4.10. После объявления главным экспертом окончания времени выполнения заданий выпускники прекращают любые действия по выполнению заданий ГЭ.

4.11. Выпускник по собственному желанию может завершить выполнение задания досрочно, уведомив об этом секретаря ГЭК.

4.12. Результаты выполнения выпускниками заданий ГЭ подлежат фиксации членами ГЭК в соответствии с требованиями оценочных материалов и задания ГЭ.

4.13. Сдача государственного экзамена проводится на открытых заседаниях ГЭК с участием не менее двух третей ее состава.

5. ОЦЕНИВАНИЕ РЕЗУЛЬТАТОВ ГИА

5.1. Результаты проведения ГИА оцениваются с проставлением одной из отметок: «отлично», «хорошо», «удовлетворительно», «неудовлетворительно» - и объявляются в тот же день после оформления протоколов заседаний ГЭК.

5.2. Процедура оценивания результатов выполнения заданий ГЭ осуществляется членами ГЭК по 100-балльной системе в соответствии с требованиями фонда оценочных средств.

5.3. Баллы за выполнение заданий выставляются в оценочных листах, представленных в фонде оценочных средств (Приложение А).

5.4. Перевод баллов в оценку производится в соответствии со шкалой перевода, представленной в фонде оценочных средств (Приложение А).

5.5. Решение ГЭК оформляется протоколом, который подписывается председателем ГЭК, в случае его отсутствия заместителем председателя ГЭК и секретарем ГЭК и хранится в архиве Петрозаводского филиала ПГУПС.

5.6. В случае досрочного завершения ГИА выпускником по независящим от него причинам результаты ГИА оцениваются по фактически выполненной работе, или по заявлению такого выпускника ГЭК принимается решение об аннулировании результатов ГИА, а такой выпускник признается ГЭК не прошедшим ГИА по уважительной причине.

5.7. Выпускникам, не прошедшим ГИА по уважительной причине, в том числе не явившимся для прохождения ГИА по уважительной причине (далее – выпускники, не прошедшие ГИА по уважительной причине), предоставляется возможность пройти ГИА без отчисления из образовательной организации.

5.8. Выпускники, не прошедшие ГИА по неуважительной причине, в том числе не явившимся для прохождения ГИА по неуважительной причине (далее – выпускники, не прошедшие ГИА по неуважительной причине) и выпускники, получившие на ГИА неудовлетворительные результаты, могут быть допущены Петрозаводским филиалом ПГУПС для повторного участия в ГИА не более двух раз.

5.9. Дополнительные заседания ГЭК организуются в установленные Петрозаводским филиалом ПГУПС сроки, но не позднее четырех месяцев после подачи заявления выпускником, не прошедшим ГИА по уважительной причине.

5.10. Выпускники, не прошедшие ГИА по неуважительной причине, и выпускники, получившие на ГИА неудовлетворительные результаты, отчисляются из Петрозаводского филиала ПГУПС и проходят ГИА не ранее чем через 6 месяцев после прохождения ГИА впервые.

5.11. Для прохождения ГИА выпускники, не прошедшие ГИА по неуважительной причине, и выпускники, получившие на ГИА неудовлетворительные результаты, восстанавливаются в Петрозаводском филиале ПГУПС на период времени, установленный Петрозаводским филиалом ПГУПС, но не менее предусмотренного календарным учебным графиком для прохождения ГИА по ППСЗ.

6. ПОРЯДОК ПОДАЧИ И РАССМОТРЕНИЯ АПЕЛЛЯЦИЙ

6.1. По результатам ГИА выпускник имеет право подать в апелляционную комиссию письменную апелляцию о нарушении, по его мнению, порядка проведения ГИА и (или) несогласии с результатами ГИА (далее - апелляция).

6.2. Апелляция подается лично выпускником или родителями (законными представителями) несовершеннолетнего выпускника в апелляционную комиссию Петрозаводского филиала ПГУПС.

6.3. Апелляция о нарушении порядка проведения ГИА подается непосредственно в день проведения ГИА, в том числе до выхода из места проведения экзамена.

6.4. Апелляция о несогласии с результатами ГИА подается не позднее следующего рабочего дня после объявления результатов ГИА.

6.5. Апелляция рассматривается апелляционной комиссией не позднее трех рабочих дней с момента ее поступления.

6.6. Состав апелляционной комиссии утверждается приказом Университета одновременно с утверждением состава ГЭК.

6.7. Апелляционная комиссия состоит из председателя апелляционной комиссии, не менее пяти членов апелляционной комиссии и секретаря апелляционной комиссии из числа педагогических работников Петрозаводского филиала ПГУПС, не входящих в данный учебный год в состав ГЭК.

6.8. Председателем апелляционной комиссии может быть назначено лицо из числа руководителей или заместителей руководителей организаций, осуществляющих образовательную деятельность, соответствующую области профессиональной деятельности, к которой готовятся выпускники, представителей организаций-партнеров или их объединений, включая экспертов, при условии, что направление деятельности данных представителей соответствует области профессиональной деятельности, к которой готовятся выпускники, при условии, что такое лицо не входит в состав ГЭК.

6.9. Апелляция рассматривается на заседании апелляционной комиссии с участием не менее двух третей ее состава.

6.10. На заседание апелляционной комиссии приглашается председатель соответствующей ГЭК.

6.11. По решению председателя апелляционной комиссии заседание апелляционной комиссии может пройти с применением средств видео, конференц-связи, а равно посредством предоставления письменных пояснений по поставленным апелляционной комиссией вопросам.

6.12. Выпускник, подавший апелляцию, имеет право присутствовать при рассмотрении апелляции.

6.13. С несовершеннолетним выпускником имеет право присутствовать один из родителей (законных представителей).

6.14. Указанные лица должны при себе иметь документы, удостоверяющие личность.

6.15. Рассмотрение апелляции не является передачей ГИА.

6.16. При рассмотрении апелляции о нарушении Порядка апелляционная комиссия устанавливает достоверность изложенных в ней сведений и выносит одно из следующих решений:

- об отклонении апелляции, если изложенные в ней сведения о нарушениях Порядка не подтвердились и (или) не повлияли на результат ГИА;
- об удовлетворении апелляции, если изложенные в ней сведения о допущенных нарушениях порядка проведения ГИА подтвердились и повлияли на результат ГИА.

6.17. В случае удовлетворения апелляции результаты проведения ГИА подлежат аннулированию в отношении лица, подавшего апелляцию, в связи с чем протокол о рассмотрении апелляции не позднее следующего рабочего дня передается в ГЭК для реализации решения апелляционной комиссии. Выпускнику предоставляется возможность пройти ГИА в дополнительные сроки, установленные образовательной организацией без отчисления такого выпускника из Петрозаводского филиала ПГУПС в срок не более четырех месяцев после подачи апелляции.

6.18. В случае рассмотрения апелляции о несогласии с результатами ГИА, полученными на государственном экзамене, секретарь ГЭК не позднее следующего рабочего дня с момента поступления апелляции направляет в апелляционную комиссию комплект оценочных листов и протокол заседания ГЭК.

6.19. В случае рассмотрения апелляции о несогласии с результатами ГИА, полученными при сдаче государственного экзамена, секретарь ГЭК не позднее следующего рабочего дня с момента поступления апелляции направляет в апелляционную комиссию протокол заседания ГЭК, письменные ответы выпускника (при их наличии).

6.20. В результате рассмотрения апелляции о несогласии с результатами ГИА апелляционная комиссия принимает решение об отклонении апелляции и сохранении результата ГИА либо об удовлетворении апелляции и выставлении иного результата ГИА. Решение апелляционной комиссии не позднее следующего рабочего дня передается в ГЭК. Решение апелляционной комиссии является основанием для аннулирования ранее выставленных результатов ГИА выпускника и выставления новых результатов в соответствии с мнением апелляционной комиссии.

6.21. Решение апелляционной комиссии принимается простым большинством голосов. При равном числе голосов голос председательствующего на заседании апелляционной комиссии является решающим.

6.22. Решение апелляционной комиссии доводится до сведения подавшего апелляцию выпускника в течение трех рабочих дней со дня заседания апелляционной комиссии.

6.23. Решение апелляционной комиссии оформляется протоколом, который подписывается председателем (заместителем председателя) и секретарем апелляционной комиссии и хранится в архиве Петрозаводского филиала ПГУПС.

7. ОСОБЕННОСТИ ПРОВЕДЕНИЯ ГИА ДЛЯ ВЫПУСКНИКОВ ИЗ ЧИСЛА ЛИЦ С ОГРАНИЧЕННЫМИ ВОЗМОЖНОСТЯМИ ЗДОРОВЬЯ, ДЕТЕЙ-ИНВАЛИДОВ И ИНВАЛИДОВ

7.1. Для выпускников из числа лиц с ограниченными возможностями здоровья и выпускников из числа детей-инвалидов и инвалидов создаются иные специальные условия проведения ГИА в соответствии с рекомендациями психолого-медико-педагогической комиссии (далее - ПМПК), справкой, подтверждающей факт установления инвалидности, выданной федеральным государственным учреждением медико-социальной экспертизы (далее – справка).

7.2. При проведении ГИА обеспечивается соблюдение следующих общих требований:

проведение ГИА для выпускников с ограниченными возможностями здоровья, выпускников из числа детей-инвалидов и инвалидов в одной аудитории совместно с выпускниками, не имеющими ограниченных возможностей здоровья, если это не создает трудностей для выпускников при прохождении ГИА;

присутствие в аудитории, месте проведения экзамена тьютора, ассистента, оказывающих выпускникам необходимую техническую помощь с учетом их индивидуальных особенностей (занять рабочее место, передвигаться, прочитать и оформить задание, общаться с членами ГЭК, членами экспертной группы);

пользование необходимыми выпускникам техническими средствами при прохождении ГИА с учетом их индивидуальных особенностей;

обеспечение возможности беспрепятственного доступа выпускников в аудитории, туалетные и другие помещения, а также их пребывания в указанных помещениях (наличие пандусов, поручней, расширенных дверных проемов, лифтов, при отсутствии лифтов аудитория должна располагаться на первом этаже, наличие специальных кресел и других приспособлений).

7.3. Дополнительно при проведении ГИА обеспечивается соблюдение следующих требований в зависимости от категорий выпускников с ограниченными возможностями здоровья, выпускников из числа детей-инвалидов и инвалидов:

а) для слепых:

задания для выполнения, а также инструкция о порядке ГИА, комплект оценочной документации, задания демонстрационного экзамена оформляются рельефно-точечным шрифтом по системе Брайля или в виде электронного документа, доступного с помощью компьютера со специализированным программным обеспечением для слепых, или зачитываются ассистентом;

письменные задания выполняются на бумаге рельефно-точечным шрифтом по системе Брайля или на компьютере со специализированным программным обеспечением для слепых, или надиктовываются ассистенту;

выпускникам для выполнения задания при необходимости предоставляется комплект письменных принадлежностей и бумага для письма рельефно-точечным шрифтом Брайля, компьютер со специализированным программным обеспечением для слепых;

б) для слабовидящих:

обеспечивается индивидуальное равномерное освещение не менее 300 люкс;

выпускникам для выполнения задания при необходимости предоставляется увеличивающее устройство;

задания для выполнения, а также инструкция о порядке проведения государственной аттестации оформляются увеличенным шрифтом;

- в) для глухих и слабослышащих, с тяжелыми нарушениями речи:
обеспечивается наличие звукоусиливающей аппаратуры коллективного пользования, при необходимости предоставляется звукоусиливающая аппаратура индивидуального пользования;
по их желанию государственный экзамен может проводиться в письменной форме;
- г) для лиц с нарушениями опорно-двигательного аппарата (с тяжелыми нарушениями двигательных функций верхних конечностей или отсутствием верхних конечностей):
письменные задания выполняются на компьютере со специализированным программным обеспечением или надиктовываются ассистенту;
по их желанию государственный экзамен может проводиться в устной форме;
- д) также для выпускников из числа лиц с ограниченными возможностями здоровья и выпускников из числа детей-инвалидов и инвалидов создаются иные специальные условия проведения ГИА в соответствии с рекомендациями психолого-медико-педагогической комиссии (далее - ПМПК), справкой, подтверждающей факт установления инвалидности, выданной федеральным государственным учреждением медико-социальной экспертизы (далее - справка)

7.4. Выпускники или родители (законные представители) несовершеннолетних выпускников не позднее, чем за 3 месяца до начала ГИА подают в образовательную организацию письменное заявление о необходимости создания для них специальных условий при проведении ГИА с приложением копии рекомендаций ПМПК, а дети-инвалиды, инвалиды - оригинала или заверенной копии справки, а также копии рекомендаций ПМПК при наличии.

8. ТРЕБОВАНИЯ ОХРАНЫ ТРУДА ПРИ ПРОВЕДЕНИИ ГОСУДАРСТВЕННОГО ЭКЗАМЕНА

- 8.1. При выполнении экзаменационных заданий экзаменуемому необходимо соблюдать требования безопасности при использовании инструмента и оборудования.
- 8.2. Содержать в порядке и чистоте рабочее место.
- 8.3. Следить за тем, чтобы вентиляционные отверстия устройств ничем не были закрыты.
- 8.4. Выполнять требования инструкции по эксплуатации оборудования.
- 8.5. Соблюдать, установленные расписанием, трудовым распорядком регламентированные перерывы в работе.
- 8.6. Выполнять рекомендованные физические упражнения.

- 8.7. Запрещается отключать и подключать интерфейсные кабели периферийных устройств.
- 8.8. Запрещается класть на устройства средств компьютерной и оргтехники бумаги, папки и прочие посторонние предметы.
- 8.9. Запрещается прикасаться к задней панели системного блока (процессора) при включенном питании.
- 8.10. Запрещается отключать электропитание во время выполнения программы, процесса.
- 8.11. Запрещается допускать попадание влаги, грязи, сыпучих веществ на устройства средств компьютерной и оргтехники.
- 8.12. Запрещается производить самостоятельно вскрытие и ремонт оборудования.
- 8.13. Запрещается работать со снятыми кожухами устройств компьютерной и оргтехники.
- 8.14. Запрещается располагаться при работе на расстоянии менее 50 см от экрана монитора.
- 8.15. При работе с текстами на бумаге, листы надо располагать как можно ближе к экрану, чтобы избежать частых движений головой и глазами при переводе взгляда.
- 8.16. Запрещается курить в помещении, где установлен компьютер.
- 8.17. При возникновении аварий и ситуаций, которые могут привести к авариям и несчастным случаям, необходимо:
- 8.17.1. Немедленно прекратить работы и известить председателя ГЭК.
- 8.17.2. Под руководством технического эксперта оперативно принять меры по устранению причин аварий или ситуаций, которые могут привести к авариям или несчастным случаям.
- 8.18. При обнаружении в процессе работы возгораний необходимо:
- любым возможным способом постараться загасить пламя в «зародыше» с обязательным соблюдением мер личной безопасности;
 - при возгорании одежды попытаться сбросить ее, если это сделать не удастся, упасть на пол и, перекатываясь, сбить пламя;
 - необходимо накрыть горящую одежду куском плотной ткани, облить ее водой, запрещается бежать – бег только усилит интенсивность горения;
 - в загоревшемся помещении не следует дожидаться, пока приблизится пламя, основная опасность пожара для человека – дым, при наступлении признаков удушья лечь на пол и как можно быстрее ползти в сторону эвакуационного выхода.

8.19. При несчастном случае необходимо оказать пострадавшему первую помощь, при необходимости вызвать скорую медицинскую помощь по телефону 103 или 112 и сообщить о происшествии председателю ГЭК.

8.20. В случае возникновения пожара:

8.20.1. Оповестить председателя ГЭК и членов ГЭК, вызвать пожарную охрану находящихся в производственном помещении и принять меры к тушению очага пожара. Горящие части электроустановок и электропроводку, находящиеся под напряжением, тушить углекислотным огнетушителем.

8.2.2. Принять меры к вызову на место пожара непосредственного руководителя или других должностных лиц.

8.21. При обнаружении взрывоопасного или подозрительного предмета нельзя подходить к нему близко, необходимо предупредить о возможной опасности главного эксперта или других должностных лиц.

8.22. После окончания работ каждый студент обязан:

- привести в порядок рабочее место, сложить используемые канцелярские принадлежности и документацию;
- необходимо обесточить все средства вычислительной техники;
- сообщить эксперту о выявленных во время выполнения конкурсных заданий неполадках и неисправностях оборудования и инструмента, и других факторах, влияющих на безопасность выполнения задания.

Приложение А.

ФЕДЕРАЛЬНОЕ АГЕНТСТВО ЖЕЛЕЗНОДОРОЖНОГО ТРАНСПОРТА

Федеральное государственное бюджетное образовательное учреждение
высшего образования

**«Петербургский государственный университет путей сообщения
Императора Александра I»
(ФГБОУ ВО ПГУПС)**

Петрозаводский филиал ПГУПС

СОГЛАСОВАН

Заместитель начальника
Петрозаводского центра
организации работы
железнодорожных станций
Октябрьской дирекции управления
движением – структурного
подразделения Центральной
дирекции управления движением –
филиала ОАО «РЖД» - начальник
отдела работы станций и
коммерческих операций


/Е.И. Дмитриев/
«13» ноября 2025 года

УТВЕРЖДЕН

Директор



/М.Г. Дмитриев/

«13» ноября 2025 года

Фонд оценочных средств государственной итоговой аттестации

**Основной профессиональной образовательной программы – программы
подготовки специалистов среднего звена**

Организация перевозок и управление на транспорте (по видам)

РАССМОТРЕНА

на заседании цикловой комиссии
преподавателей специальности
23.02.01 Организация перевозок и
управление на транспорте (по видам)

№ 1 от 05.08.2025

Председатель цикловой комиссии

(М. В. Наумчик)

ОДОБРЕНА

Педагогическим

Советом Петрозаводского филиала

ПГУПС

протокол №

«29» августа 2025 года

1. Паспорт фонда оценочных средств для государственной итоговой аттестации

1.1. Область профессиональной деятельности выпускников

Область профессиональной деятельности, в которых выпускники, освоившие образовательную программу, могут осуществлять профессиональную деятельность: организация и проведение работ по эксплуатации, ремонту и техническом обслуживанию подвижного состава железных дорог.

1.2. Требования к освоению видов профессиональной деятельности

Обязательное условие допуска к государственной итоговой аттестации - освоение всех видов профессиональной деятельности, соответствующих профессиональным модулям:

Наименование основных видов деятельности	Наименование профессиональных модулей
ВД 1 Организация перевозочного процесса (по видам транспорта)	ПМ.01. Организация перевозочного процесса (по видам транспорта)
ВД 2 Организация сервисного обслуживания на транспорте (по видам транспорта)	ПМ.02. Организация сервисного обслуживания на транспорте (по видам транспорта)
ВД 3 Организация транспортно-логистической деятельности	ПМ.03. Организация транспортно-логистической деятельности

1.3. Требования к освоению профессиональных и общих компетенций

В результате освоения программ профессиональных модулей у обучающихся должны быть сформированы следующие компетенции.

Профессиональный модуль	Общие компетенции	Профессиональные компетенции
ПМ.01. Организация перевозочного процесса (по видам транспорта)	ОК 01. Выбирать способы решения задач профессиональной деятельности применительно к различным контекстам;	ПК.1.1. Выполнять операции по осуществлению перевозочного процесса с применением современных информационных технологий управления перевозками.
	ОК 02. Использовать современные средства поиска, анализа и интерпретации	ПК.1.2. Организовывать работу персонала по обеспечению безопасности перевозок и выбору

	информации и информационные технологии для выполнения задач профессиональной деятельности;	оптимальных решений при работах в условиях нестандартных и аварийных ситуаций.
	ОК 03. Планировать и реализовывать собственное профессиональное и личностное развитие, предпринимательскую деятельность в профессиональной сфере, использовать знания по финансовой грамотности в различных жизненных ситуациях;	ПК.1.3. Оформлять документы, регламентирующие организацию перевозочного процесса.
ПМ.02. Организация сервисного обслуживания на транспорте (по видам транспорта)	ОК 04. Эффективно взаимодействовать и работать в коллективе и команде;	ПК.2.1. Организовывать работу персонала по планированию и организации перевозочного процесса.
	ОК 05. Осуществлять устную и письменную коммуникацию на государственном языке Российской Федерации с учетом особенностей социального и культурного контекста;	ПК.2.2. Обеспечивать безопасность движения и решать профессиональные задачи посредством применения нормативно-правовых документов.
	ОК 06. Проявлять гражданско-патриотическую позицию, демонстрировать осознанное поведение на основе традиционных общечеловеческих ценностей, в том	ПК.2.3. Организовывать работу персонала по технологическому обслуживанию перевозочного процесса.

	числе с учетом гармонизации межнациональных и межрелигиозных отношений, применять стандарты антикоррупционного поведения;	
ПМ.03. Организация транспортно-логистической деятельности	ОК 07. Содействовать сохранению окружающей среды, ресурсосбережению, применять знания об изменении климата, принципы бережливого производства, эффективно действовать в чрезвычайных ситуациях;	ПК.3.1. Организовывать работу персонала по обработке перевозочных документов и осуществлению расчетов за услуги, предоставляемые транспортными организациями.
	ОК 08. Использовать средства физической культуры для сохранения и укрепления здоровья в процессе профессиональной деятельности и поддержания необходимого уровня физической подготовленности;	ПК.3.2. Обеспечивать осуществление процесса управления перевозками на основе логистической концепции и организовывать рациональную переработку грузов.
	ОК 09. Пользоваться профессиональной документацией на государственном и иностранном языках.	ПК.3.3. Применять в профессиональной деятельности основные положения, регулирующие взаимоотношения пользователей транспорта и перевозчика.

2. Оценочные материалы для государственной итоговой аттестации

2.1. Государственная итоговая аттестация представляет собой подготовку к государственному экзамену и государственный экзамен.

2.2. Задания для государственного экзамена

Наименование профессионального модуля	Проверяемый ВД	проверяемые ОК и ПК	типовые задания	время, отведенное на выполнение задания
ПМ.01. Организация перевозочного процесса (по видам транспорта)	ВД 1 Организация перевозочного процесса (по видам транспорта)	ОК 01-03 ПК 1.1-1.3	Выполнение работы по дежурного по железнодорожной станции при нормальной работе устройств железнодорожного транспорта; Выполнение работы по организации работы железнодорожной станции	150 минут
ПМ.02. Организация сервисного обслуживания на транспорте (по видам транспорта)	ВД 2 Организация сервисного обслуживания на транспорте (по видам транспорта)	ОК 04-06 ПК 2.1-2.3	Выполнение комплекса расчетных операций по организации продвижения груженых и порожних вагонопотоков	45 минут
ПМ.03. Организация транспортно-логистической деятельности	ВД 3 Организация транспортно-логистической деятельности	ОК 07-09 ПК 3.1-3.3	Выполнение комплекса расчётных операций по оформлению транспортной железнодорожной документации и определению оптимального маршрута доставки груза	40 минут
ВСЕГО:				3 часа 55 минут (235 минут)

Комплект оценочных материалов насчитывает 5 вариантов заданий по каждому модулю. Выпускнику в порядке жеребьевки достается один из вариантов.

ПЛАН ЗАДАНИЙ:

Модуль № 1. Выполнение работы дежурного по железнодорожной станции при нормальной работе устройств железнодорожного транспорта

Варианты заданий:

Вариант 1. Экзаменационное задание Модуля 1 выполняется на полигоне станции «Малая Вишера» деловая игра № 5

Задание: Вы заступили в смену дежурным по железнодорожной станции и Вам необходимо выполнить должностные обязанности дежурного по железнодорожной станции, строго придерживаясь требований нормативной документации, осуществить организацию приёма, отправления и пропуска поездов, в соответствии с графиком движения, расписанием движения транспортных средств, ТРА железнодорожной станции, выполнить маневровую работу на железнодорожной станции в заданный период времени с заполнением необходимой документации (бумажном виде) с соблюдением регламента переговоров при организации движения поездов и маневровых передвижениях, обеспечить рациональное использование всех технических устройств, бесперебойный приём поездов на станцию, безопасность движения и сохранность подвижного состава.

Экзаменуемому при выполнении задания необходимо:

- выполнить обязанности ДСП;
- во время выполнения обязанностей ДСП необходимо выполнять работу на тренажере, заполнять документацию и вести регламент переговоров ПАРАЛЛЕЛЬНО в соответствии с работой. В случае выявления членами ГЭК случаев отдельно выполненных элементов работы, к оценке принимается только один элемент (ГРАФИК);
- Оценка регламента членами ГЭК производится в процессе выполнения, запись регламента на тренажере НЕ ВЫПОЛНЯЕТСЯ;
- Завершение выполнения задания на полигоне станции является временем сдачи смены дежурным по железнодорожной станции.
- Перед завершением игры необходимо выполнить скриншот развёрнутого графика движения поездов и только после этого нажать кнопку «завершить»;
- Необходимо сделать скриншот отчета о выполненной работе, сформированного на тренажёре.

Требования к оформлению модуля:

- После окончания выполнения задания, все созданные файлы необходимо сохранить в одной папке на рабочем столе компьютера, указав номер рабочего места в соответствии с жеребьёвкой, название модуля, фамилию, имя.
- Пример: РМ 1_ Модуль А_Иванов Иван

Необходимые приложения: форма ДУ-2, ДУ-46, ДУ-47, ДУ-50, ДУ-52, ДУ-54, ДУ-56, ДУ-58, ДУ-60, ДУ-61, ДУ-64.

Вариант 2. Экзаменационное задание Модуля 1 выполняется на полигоне станции «Брантовка» деловая игра № 4

Задание: Вы заступили в смену дежурным по железнодорожной станции и Вам необходимо выполнить должностные обязанности дежурного по железнодорожной станции, строго придерживаясь требований нормативной документации, осуществить организацию приёма, отправления и пропуска поездов, в соответствии с графиком движения, расписанием движения транспортных средств, ТРА железнодорожной станции, выполнить маневровую работу на железнодорожной станции в заданный период времени с заполнением необходимой документации (бумажном виде) с соблюдением регламента переговоров при организации движения поездов и маневровых передвижениях, обеспечить рациональное использование всех технических устройств, бесперебойный приём поездов на станцию, безопасность движения и сохранность подвижного состава.

Экзаменуемому при выполнении задания необходимо:

- выполнить обязанности ДСП;
- во время выполнения обязанностей ДСП необходимо выполнять работу на тренажере, заполнять документацию и вести регламент переговоров ПАРАЛЛЕЛЬНО в соответствии с работой. В случае выявления членами ГЭК случаев отдельно выполненных элементов работы, к оценке принимается только один элемент (ГРАФИК);
- Оценка регламента членами ГЭК производится в процессе выполнения, запись регламента на тренажере НЕ ВЫПОЛНЯЕТСЯ;
- Завершение выполнения задания на полигоне станции является временем сдачи смены дежурным по железнодорожной станции.
- Перед завершением игры необходимо выполнить скриншот развёрнутого графика движения поездов и только после этого нажать кнопку «завершить»;
- Необходимо сделать скриншот отчета о выполненной работе, сформированного на тренажёре.

Требования к оформлению модуля:

- После окончания выполнения задания, все созданные файлы необходимо сохранить в одной папке на рабочем столе компьютера, указав номер рабочего места в соответствии с жеребьёвкой, название модуля, фамилию, имя.
- Пример: РМ 1_ Модуль А_Иванов Иван

Необходимые приложения: форма ДУ-2, ДУ-46, ДУ-47, ДУ-50, ДУ-52, ДУ-54, ДУ-56, ДУ-58, ДУ-60, ДУ-61, ДУ-64.

Вариант 3. Экзаменационное задание Модуля 1 выполняется на полигоне станции «Струнино» деловая игра № 1

Задание: Вы заступили в смену дежурным по железнодорожной станции и Вам необходимо выполнить должностные обязанности дежурного по железнодорожной станции, строго придерживаясь требований нормативной документации, осуществить организацию приёма, отправления и пропуска поездов, в соответствии с графиком движения, расписанием движения транспортных средств, ТРА железнодорожной станции, выполнить маневровую работу на железнодорожной станции в заданный период времени с заполнением необходимой документации (бумажном виде) с соблюдением регламента переговоров при организации движения поездов и маневровых передвижениях, обеспечить рациональное использование всех технических устройств, бесперебойный приём поездов на станцию, безопасность движения и сохранность подвижного состава.

Экзаменуемому при выполнении задания необходимо:

- выполнить обязанности ДСП;
- во время выполнения обязанностей ДСП необходимо выполнять работу на тренажере, заполнять документацию и вести регламент переговоров ПАРАЛЛЕЛЬНО в соответствии с работой. В случае выявления членами ГЭК случаев отдельно выполненных элементов работы, к оценке принимается только один элемент (ГРАФИК);
- Оценка регламента членами ГЭК производится в процессе выполнения, запись регламента на тренажере НЕ ВЫПОЛНЯЕТСЯ;
- Завершение выполнения задания на полигоне станции является временем сдачи смены дежурным по железнодорожной станции.
- Перед завершением игры необходимо выполнить скриншот развёрнутого графика движения поездов и только после этого нажать кнопку «завершить»;
- Необходимо сделать скриншот отчета о выполненной работе, сформированного на тренажёре.

Требования к оформлению модуля:

- После окончания выполнения задания, все созданные файлы необходимо сохранить в одной папке на рабочем столе компьютера, указав номер рабочего места в соответствии с жеребьёвкой, название модуля, фамилию, имя.

– Пример: РМ 1_ Модуль А_Иванов Иван

Необходимые приложения: форма ДУ-2, ДУ-46, ДУ-47, ДУ-50, ДУ-52, ДУ-54, ДУ-56, ДУ-58, ДУ-60, ДУ-61, ДУ-64.

Вариант 4. Экзаменационное задание Модуля 1 выполняется на полигоне станции «Брантовка» деловая игра № 1

Задание: Вы заступили в смену дежурным по железнодорожной станции и Вам необходимо выполнить должностные обязанности дежурного по железнодорожной станции, строго придерживаясь требований нормативной документации, осуществить организацию приёма, отправления и пропуска поездов, в соответствии с графиком движения, расписанием движения транспортных средств, ТРА железнодорожной станции, выполнить маневровую работу на железнодорожной станции в заданный период времени с заполнением необходимой документации (бумажном виде) с соблюдением регламента переговоров при организации движения поездов и маневровых передвижениях, обеспечить рациональное использование всех технических устройств, бесперебойный приём поездов на станцию, безопасность движения и сохранность подвижного состава.

Экзаменуемому при выполнении задания необходимо:

- выполнить обязанности ДСП;
- во время выполнения обязанностей ДСП необходимо выполнять работу на тренажере, заполнять документацию и вести регламент переговоров ПАРАЛЛЕЛЬНО в соответствии с работой. В случае выявления членами ГЭК случаев отдельно выполненных элементов работы, к оценке принимается только один элемент (ГРАФИК);
- Оценка регламента членами ГЭК производится в процессе выполнения, запись регламента на тренажере НЕ ВЫПОЛНЯЕТСЯ;
- Завершение выполнения задания на полигоне станции является временем сдачи смены дежурным по железнодорожной станции.
- Перед завершением игры необходимо выполнить скриншот развёрнутого графика движения поездов и только после этого нажать кнопку «завершить»;
- Необходимо сделать скриншот отчета о выполненной работе, сформированного на тренажёре.

Требования к оформлению модуля:

- После окончания выполнения задания, все созданные файлы необходимо сохранить в одной папке на рабочем столе компьютера,

указав номер рабочего места в соответствии с жеребьёвкой, название модуля, фамилию, имя.

– Пример: РМ 1_ Модуль А_Иванов Иван

Необходимые приложения: форма ДУ-2, ДУ-46, ДУ-47, ДУ-50, ДУ-52, ДУ-54, ДУ-56, ДУ-58, ДУ-60, ДУ-61, ДУ-64.

Вариант 5. Экзаменационное задание Модуля 1 выполняется на полигоне станции «Малая Вишера» деловая игра № 1

Задание: Вы заступили в смену дежурным по железнодорожной станции и Вам необходимо выполнить должностные обязанности дежурного по железнодорожной станции, строго придерживаясь требований нормативной документации, осуществить организацию приёма, отправления и пропуска поездов, в соответствии с графиком движения, расписанием движения транспортных средств, ТРА железнодорожной станции, выполнить маневровую работу на железнодорожной станции в заданный период времени с заполнением необходимой документации (бумажном виде) с соблюдением регламента переговоров при организации движения поездов и маневровых передвижениях, обеспечить рациональное использование всех технических устройств, бесперебойный приём поездов на станцию, безопасность движения и сохранность подвижного состава.

Экзаменуемому при выполнении задания необходимо:

- выполнить обязанности ДСП;
- во время выполнения обязанностей ДСП необходимо выполнять работу на тренажере, заполнять документацию и вести регламент переговоров ПАРАЛЛЕЛЬНО в соответствии с работой. В случае выявления членами ГЭК случаев отдельно выполненных элементов работы, к оценке принимается только один элемент (ГРАФИК);
- Оценка регламента членами ГЭК производится в процессе выполнения, запись регламента на тренажере НЕ ВЫПОЛНЯЕТСЯ;
- Завершение выполнения задания на полигоне станции является временем сдачи смены дежурным по железнодорожной станции.
- Перед завершением игры необходимо выполнить скриншот развёрнутого графика движения поездов и только после этого нажать кнопку «завершить»;
- Необходимо сделать скриншот отчета о выполненной работе, сформированного на тренажёре.

Требования к оформлению модуля:

– После окончания выполнения задания, все созданные файлы необходимо сохранить в одной папке на рабочем столе компьютера, указав номер рабочего места в соответствии с жеребьёвкой, название модуля, фамилию, имя.

– Пример: РМ 1_ Модуль А_Иванов Иван

Необходимые приложения: форма ДУ-2, ДУ-46, ДУ-47, ДУ-50, ДУ-52, ДУ-54, ДУ-56, ДУ-58, ДУ-60, ДУ-61, ДУ-64.

Модуль №2. «Проектирование основных элементов транспортной инфраструктуры»

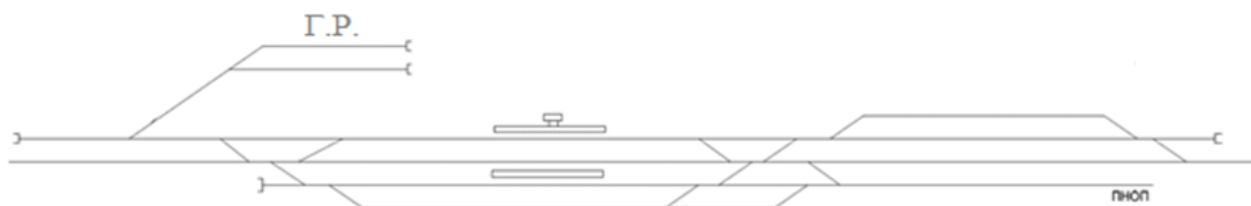
Варианты заданий:

Вариант 1. Необходимо вычертить заданную схему промежуточной станции, представленную на рисунке, в любом графическом редакторе без масштаба, но соразмерно в соответствии с установленным условным обозначением. Станция расположена на участке с электровозной тягой. Приемо-отправочные пути станции специализированы для приема, отправления и пропуска поездов четного и нечетного направления. Марки крестовин стрелочных переводов, укладываемых на главных путях, а также на других путях, связанных с главными путями съездами 1/11, а на остальных стрелочных переводах – 1/9. Тип рельсов на главных путях станции Р65, на приемо-отправочных путях и прочих – Р50. На станции расположены высокие пассажирские платформы шириной боковая – 4,0 метра, островная платформа – 5,5 метров, длиной – 300 м.

Управление стрелками и сигналами осуществляется с поста электрической централизации дежурным по железнодорожной станции.

Устройства грузового района станции: крытая платформа – 72 м, навалочная площадка – 120 м.

Приёмо-отправочные пути оборудованы электрическими рельсовыми цепями.



Экзаменуемому при выполнении задания необходимо:

- на схеме пронумеровать пути и стрелочные переводы на станции,
- показать четное и нечетное направление движения,
- указать места установки предельных столбиков,
- указать включение стрелочных переводов в ЭЦ,
- указать расстояния между осями смежных путей в соответствии с ПТЭ ЖД РФ,
- определить места установки входных и выходных светофоров,
- указать обозначение светофоров.

Необходимые приложения: Справочные материалы.

Требования к оформлению модуля:

После окончания выполнения задания, все созданные файлы необходимо сохранить в одной папке на рабочем столе компьютера, указав номер рабочего места в соответствии с жеребьёвкой, название модуля, фамилию, имя.

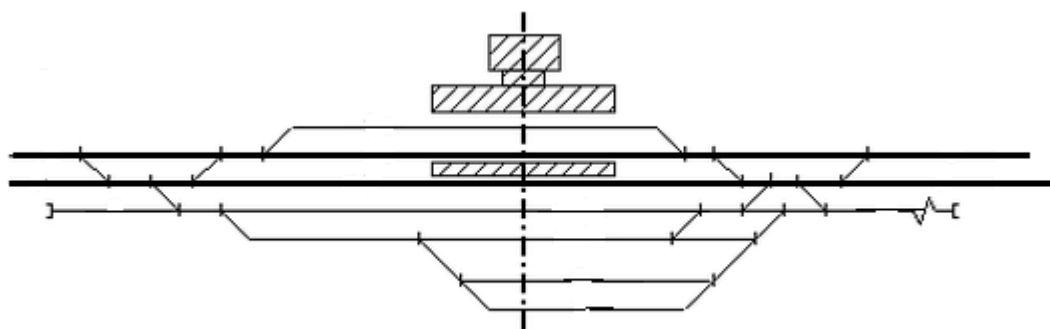
Пример: РМ 1_ Модуль Б_Иванов Иван

Вариант 2. Необходимо вычертить заданную схему промежуточной станции, представленную на рисунке, в любом графическом редакторе без масштаба, но соразмерно в соответствии с установленным условным обозначением. Станция расположена на участке с электровозной тягой. Приемо-отправочные пути станции специализированы для приема, отправления и пропуска поездов четного и нечетного направления. Марки крестовин стрелочных переводов, укладываемых на главных путях, а также на других путях, связанных с главными путями съездами 1/11, а на остальных стрелочных переводах – 1/9. Тип рельсов на главных путях станции Р65, на приемо-отправочных путях и прочих – Р50. На станции расположены высокие пассажирские платформы шириной боковая – 4,0 метра, островная платформа – 5,5 метров, длиной – 300 м.

Управление стрелками и сигналами осуществляется с поста электрической централизации дежурным по железнодорожной станции.

Устройства грузового района станции: крытая платформа – 72 м, навалочная площадка – 120 м.

Приёмо-отправочные пути оборудованы электрическими рельсовыми цепями.



Экзаменуемому при выполнении задания необходимо:

- на схеме пронумеровать пути и стрелочные переводы на станции,
- показать четное и нечетное направление движения,
- указать места установки предельных столбиков,
- указать включение стрелочных переводов в ЭЦ,
- указать расстояния между осями смежных путей в соответствии с ПТЭ ЖД РФ,
- определить места установки входных и выходных светофоров,
- указать обозначение светофоров.

Необходимые приложения: Справочные материалы.

Требования к оформлению модуля:

После окончания выполнения задания, все созданные файлы необходимо сохранить в одной папке на рабочем столе компьютера, указав номер рабочего места в соответствии с жеребьёвкой, название модуля, фамилию, имя.

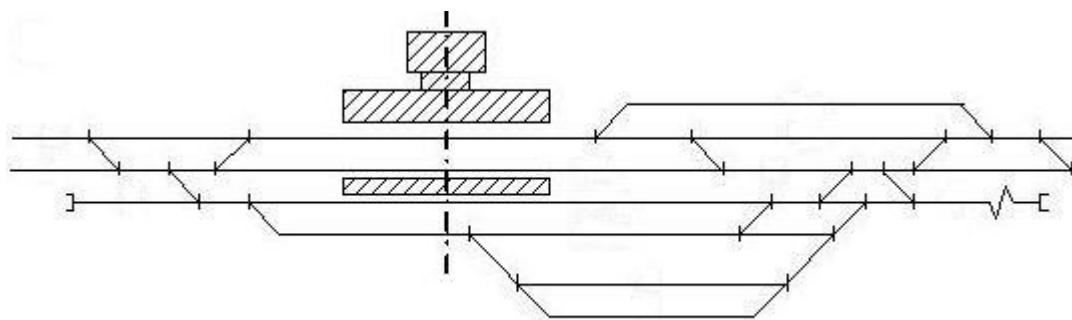
Пример: РМ 1_ Модуль Б_Иванов Иван

Вариант 3. Необходимо вычертить заданную схему промежуточной станции, представленную на рисунке, в любом графическом редакторе без масштаба, но соразмерно в соответствии с установленным условным обозначением. Станция расположена на участке с электровозной тягой. Приемо-отправочные пути станции специализированы для приема, отправления и пропуска поездов четного и нечетного направления. Марки крестовин стрелочных переводов, укладываемых на главных путях, а также на других путях, связанных с главными путями съездами 1/11, а на остальных стрелочных переводах – 1/9. Тип рельсов на главных путях станции Р65, на приемо-отправочных путях и прочих – Р50. На станции расположены высокие пассажирские платформы шириной боковая – 4,0 метра, островная платформа – 5,5 метров, длиной – 300 м.

Управление стрелками и сигналами осуществляется с поста электрической централизации дежурным по железнодорожной станции.

Устройства грузового района станции: крытая платформа – 72 м, навалочная площадка – 120 м.

Приёмо-отправочные пути оборудованы электрическими рельсовыми цепями.



Экзаменуемому при выполнении задания необходимо:

- на схеме пронумеровать пути и стрелочные переводы на станции,
- показать четное и нечетное направление движения,
- указать места установки предельных столбиков,
- указать включение стрелочных переводов в ЭЦ,
- указать расстояния между осями смежных путей в соответствии с ПТЭ ЖД РФ,
- определить места установки входных и выходных светофоров,
- указать обозначение светофоров.

Необходимые приложения: Справочные материалы.

Требования к оформлению модуля:

После окончания выполнения задания, все созданные файлы необходимо сохранить в одной папке на рабочем столе компьютера, указав номер рабочего места в соответствии с жеребьёвкой, название модуля, фамилию, имя.

Пример: РМ 1_ Модуль Б_ Иванов Иван

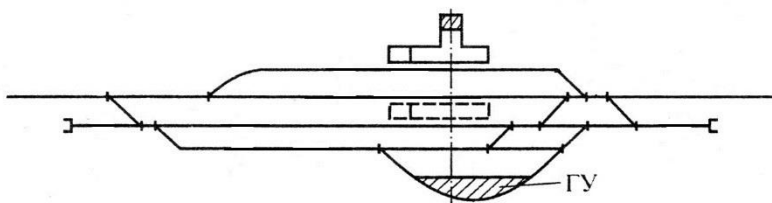
Вариант 4. Необходимо вычертить заданную схему промежуточной станции, представленную на рисунке, в любом графическом редакторе без масштаба, но соразмерно в соответствии с установленным условным обозначением. Станция расположена на участке с электровозной тягой. Приемо-отправочные пути станции специализированы для приема, отправления и пропуска поездов четного и нечетного направления. Марки крестовин стрелочных переводов, укладываемых на главных путях, а также на других путях, связанных с

главными путями съездами 1/11, а на остальных стрелочных переводах – 1/9. Тип рельсов на главных путях станции Р65, на приемо-отправочных путях и прочих – Р50. На станции расположены высокие пассажирские платформы шириной боковая – 4,0 метра, островная платформа – 5,5 метров, длиной – 300 м.

Управление стрелками и сигналами осуществляется с поста электрической централизации дежурным по железнодорожной станции.

Устройства грузового района станции: крытая платформа – 72 м, навалочная площадка – 120 м.

Приёмо-отправочные пути оборудованы электрическими рельсовыми цепями.



Экзаменуемому при выполнении задания необходимо:

- на схеме пронумеровать пути и стрелочные переводы на станции,
- показать четное и нечетное направление движения,
- указать места установки предельных столбиков,
- указать включение стрелочных переводов в ЭЦ,
- указать расстояния между осями смежных путей в соответствии с ПТЭ ЖД РФ,
- определить места установки входных и выходных светофоров,
- указать обозначение светофоров.

Необходимые приложения: Справочные материалы.

Требования к оформлению модуля:

После окончания выполнения задания, все созданные файлы необходимо сохранить в одной папке на рабочем столе компьютера, указав номер рабочего места в соответствии с жеребьёвкой, название модуля, фамилию, имя.

Пример: РМ 1_ Модуль Б_Иванов Иван

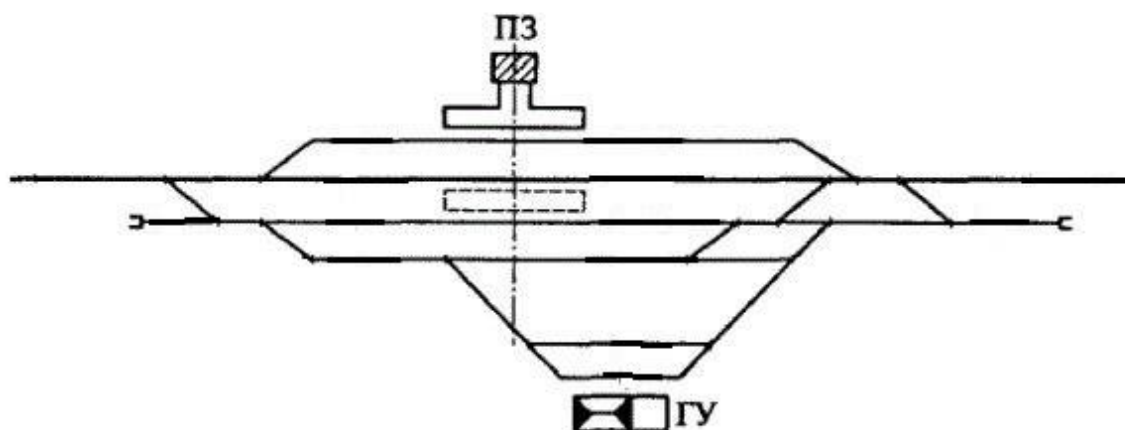
Вариант 5. Необходимо вычертить заданную схему промежуточной станции, представленную на рисунке, в любом графическом редакторе без масштаба, но соразмерно в соответствии с установленным условным обозначением. Станция расположена на участке с электровозной тягой. Приемо-отправочные пути станции

специализированы для приема, отправления и пропуска поездов четного и нечетного направления. Марки крестовин стрелочных переводов, укладываемых на главных путях, а также на других путях, связанных с главными путями съездами 1/11, а на остальных стрелочных переводах – 1/9. Тип рельсов на главных путях станции Р65, на приемо-отправочных путях и прочих – Р50. На станции расположены высокие пассажирские платформы шириной боковая – 4,0 метра, островная платформа – 5,5 метров, длиной – 300 м.

Управление стрелками и сигналами осуществляется с поста электрической централизации дежурным по железнодорожной станции.

Устройства грузового района станции: крытая платформа – 72 м, навалочная площадка – 120 м.

Приемо-отправочные пути оборудованы электрическими рельсовыми цепями.



Экзаменуемому при выполнении задания необходимо:

- на схеме пронумеровать пути и стрелочные переводы на станции,
- показать четное и нечетное направление движения,
- указать места установки предельных столбиков,
- указать включение стрелочных переводов в ЭЦ,
- указать расстояния между осями смежных путей в соответствии с ПТЭ ЖД РФ,
- определить места установки входных и выходных светофоров,
- указать обозначение светофоров.

Необходимые приложения: Справочные материалы.

После окончания выполнения задания, все созданные файлы необходимо сохранить в одной папке на рабочем столе компьютера, указав номер рабочего места в соответствии с жеребьевкой, название модуля, фамилию, имя.

Пример: РМ 1_ Модуль Б_Иванов Иван

Требования к оформлению модуля:

После окончания выполнения задания, все созданные файлы необходимо сохранить в одной папке на рабочем столе компьютера, указав номер рабочего места в соответствии с жеребьёвкой, название модуля, фамилию, имя.

Пример: РМ 1_ Модуль Б_Иванов Иван

Модуль №3. Организация транспортно-экспедиционной деятельности и сервисного обслуживания на транспорте

Вариант 1. По предложенным исходным данным необходимо выполнить следующее:

1. Оформите транспортную железнодорожную накладную.
2. Определите расстояние перевозки.
3. Определите срок доставки груза.

На основе исходных данных заполнить оригинал транспортной железнодорожной накладной формы ГУ-27 с расчетом провозных платежей и срока доставки.

Исходные данные

- станция отправления: Ярославль;
 - станция назначения: Шарташ;
 - груз: кокс каменноугольный;
 - масса груза- 48 тонн;
 - вагон собственный;
 - вид отправки – повагонная;
- Договор перевозки заключен 01.06.2025

Необходимые приложения: ГУ-27

Вариант 2. По предложенным исходным данным необходимо выполнить следующее:

1. Оформите транспортную железнодорожную накладную.
2. Определите расстояние перевозки.
3. Определите срок доставки груза.

На основе исходных данных заполнить оригинал транспортной железнодорожной накладной формы ГУ-27 с расчетом провозных платежей и срока доставки.

Исходные данные

- станция отправления: Елец;
- станция назначения: Микунь;
- груз: ласты;

- масса груза- 45 тонн;
- вагон собственный;
- вид отправки – повагонная;
- вагон собственный;

Договор перевозки заключен 01.07.2025

Необходимые приложения: ГУ-27

Вариант 3. По предложенным исходным данным необходимо выполнить следующее:

1. Оформите транспортную железнодорожную накладную.
2. Определите расстояние перевозки.
3. Определите срок доставки груза.

На основе исходных данных заполнить оригинал транспортной железнодорожной накладной формы ГУ-27 с расчетом провозных платежей и срока доставки.

Исходные данные

- станция отправления: Киров;
- станция назначения: Нева;
- груз: карамель;
- масса груза- 54 тонны;
- вагон собственный;
- вид отправки – повагонная;

Скорость перевозки – грузовая;

Договор перевозки заключен 01.07.2025

Необходимые приложения: ГУ-27

Вариант 4. По предложенным исходным данным необходимо выполнить следующее:

1. Оформите транспортную железнодорожную накладную.
2. Определите расстояние перевозки.
3. Определите срок доставки груза.

На основе исходных данных заполнить оригинал транспортной железнодорожной накладной формы ГУ-27 с расчетом провозных платежей и срока доставки.

Исходные данные

- станция отправления: Волово;
- станция назначения: Смоленск;
- груз: двери деревянные;
- масса груза- 48 тонн;
- вагон собственный;
- вид отправки – повагонная;

Скорость перевозки – грузовая;

Договор перевозки заключен 01.05.2025

Необходимые приложения: ГУ-27

Вариант 5. По предложенным исходным данным необходимо выполнить следующее:

1. Оформите транспортную железнодорожную накладную.
2. Определите расстояние перевозки.
3. Определите срок доставки груза.

На основе исходных данных заполнить оригинал транспортной железнодорожной накладной формы ГУ-27 с расчетом провозных платежей и срока доставки.

Исходные данные

- станция отправления: Лигово;
- станция назначения: Тюмень;
- груз: дермантин;
- масса груза- 50 тонн;
- вагон собственный;
- вид отправки – повагонная;

Скорость перевозки – грузовая;

Договор перевозки заключен 01.02.2025

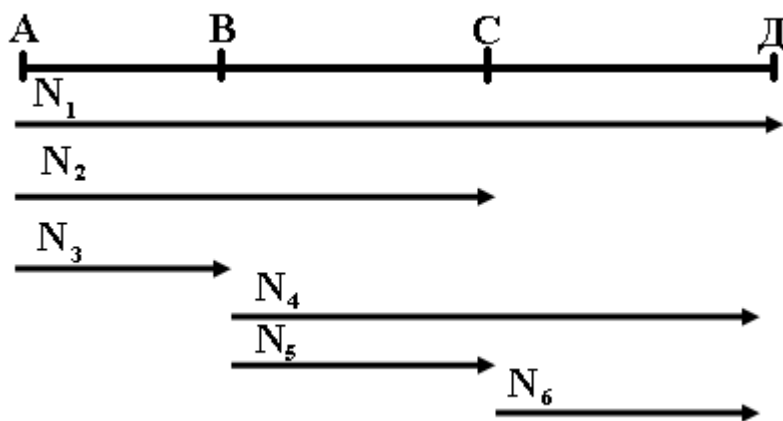
Необходимые приложения: ГУ-27

Модуль № 4: Анализ организации вагонопотоков и выбор оптимального варианта плана формирования грузовых поездов

Вариант 1. На основе схемы направления вагонопотоков и мощности вагонопотоков рассчитать оптимальный план формирования грузовых поездов методом аналитических сопоставлений.

Исходные данные:

- 1.Схема направления и построительный ступенчатый график вагонопотоков.



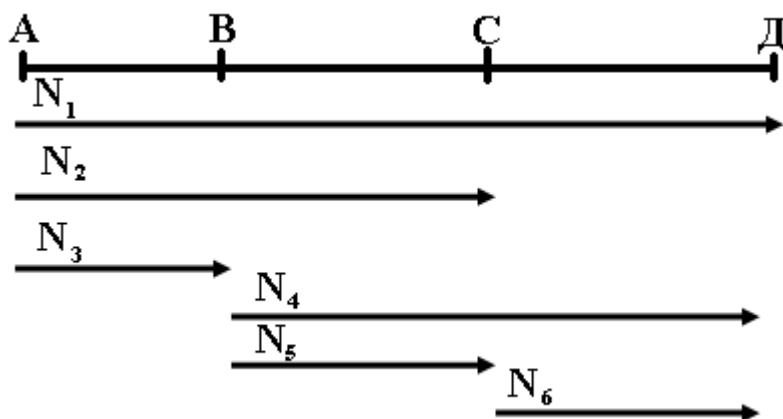
2. Размеры вагонопотоков и параметры плана формирования поездов

№ варианта	Вагонопотоки, ваг/сут						Состав поезда в вагонах, м	Параметр накопления «С» (в часах)		Экономия от проследования вагонов через станции без переработки	
	N1	N2	N3	N4	N5	N6		A	B	B	C
1	150	200	220	200	150	100	45	8	9	4	3,5

Вариант 2. На основе схемы направления вагонопотоков и мощности вагонопотоков рассчитать оптимальный план формирования грузовых поездов методом аналитических сопоставлений.

Исходные данные:

1.Схема направления и построительный ступенчатый график вагонопотоков.



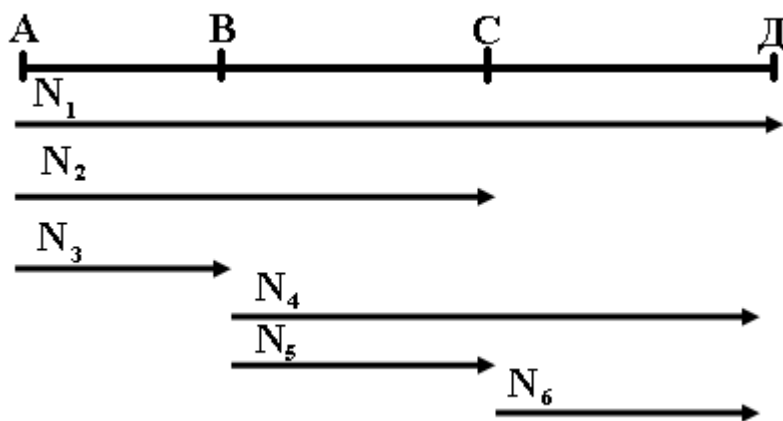
2. Размеры вагонопотоков и параметры плана формирования поездов

№ варианта	Вагонопотоки, ваг/сут						Состав поезда в вагонах, м	Параметр накопления «С» (в часах)		Экономия от проследования вагонов через станции без переработки	
	N1	N2	N3	N4	N5	N6		A	B	B	C
2	200	50	30	130	30	40	60	8	9.5	4,5	4,5

Вариант 3. На основе схемы направления вагонопотоков и мощности вагонопотоков рассчитать оптимальный план формирования грузовых поездов методом аналитических сопоставлений.

Исходные данные:

1.Схема направления и построительный ступенчатый график вагонопотоков.



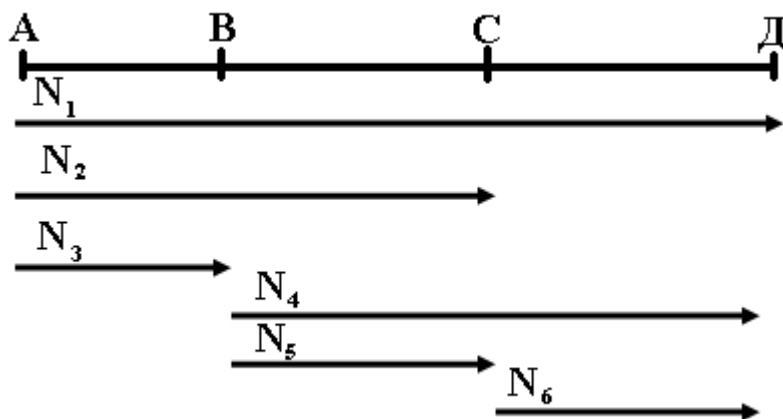
2. Размеры вагонопотоков и параметры плана формирования поездов

№ варианта	Вагонопотоки, ваг/сут						Состав поезда в вагонах, ш	Параметр накопления «С» (в часах)		Экономия от проследования вагонов через станции без переработки	
	N1	N2	N3	N4	N5	N6		A	B	B	C
3	250	140	70	150	30	30	40	8	9	4	4

Вариант 4. На основе схемы направления вагонопотоков и мощности вагонопотоков рассчитать оптимальный план формирования грузовых поездов методом аналитических сопоставлений.

Исходные данные:

1.Схема направления и построительный ступенчатый график вагонопотоков.



2. Размеры вагонопотоков и параметры плана формирования поездов

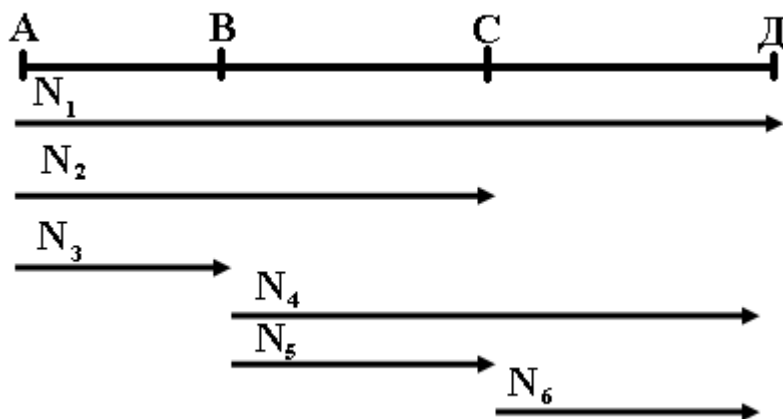
№ варианта	Вагонопотоки, ваг/сут						Состав поезда в вагонах, ш	Параметр накопления «С» (в часах)		Экономия от проследования вагонов через станции без переработки	
	N1	N2	N3	N4	N5	N6		A	B	B	C

4	150	150	80	180	40	70	45	7	8	4	4
---	-----	-----	----	-----	----	----	----	---	---	---	---

Вариант 5. На основе схемы направления вагонопотоков и мощности вагонопотоков рассчитать оптимальный план формирования грузовых поездов методом аналитических сопоставлений.

Исходные данные:

1.Схема направления и построительный ступенчатый график вагонопотоков.



2. Размеры вагонопотоков и параметры плана формирования поездов

№ варианта	Вагонопотоки, ваг/сут						Состав поезда в вагонах, п	Параметр накопления «С» (в часах)		Экономия от проследования вагонов через станции без переработки	
	N1	N2	N3	N4	N5	N6		A	B	B	C
5	190	90	30	120	40	50	60	10	9,5	3,5	4,5

2.4. Методика оценивания и критерии оценок государственного экзамена

№ п/п	Материалы необходимые для оценки знаний, умений и навыков	Показатель оценивания	Критерии оценивания	Шкала оценивания
Модуль 1				
1	Выполнение ситуационного задания с демонстрацией навыков и умений из списка заданий к государственному экзамену по специальности 23.02.01	Правильность выполнения ситуационного задания	Продemonстрировано полностью правильное выполнение ситуационной задачи	30
			Продemonстрировано достаточно правильное выполнение ситуационной задачи	16 - 25
			Продemonстрировано неполное или частичное выполнение ситуационной задачи	7 – 14
			Отсутствует демонстрация навыков и умений или неверное выполнение ситуационной задачи	0
		Итого максимальное количество баллов за каждый вид продemonстрированных навыков и умений		7
Итого максимальное количество баллов за Модуль 1				30
Модуль 2				
1	Выполнение ситуационного задания с демонстрацией навыков и умений из списка заданий к государственному экзамену по специальности 23.02.01	Правильность выполнения ситуационного задания	Продemonстрировано полностью правильное выполнение ситуационной задачи	20
			Продemonстрировано достаточно правильное выполнение ситуационной задачи	10-15
			Продemonстрировано неполное или частичное выполнение ситуационной задачи	5-10
			Отсутствует демонстрация навыков и умений или неверное выполнение ситуационной задачи	0
		Итого максимальное количество баллов за каждый вид продemonстрированных навыков и умений		6

Итого максимальное количество баллов за Модуль 2				20
Модуль 3				
1	Выполнение ситуационного задания демонстрацией навыков и умений из списка заданий к государственному экзамену по специальности 23.02.06	Правильность выполнения ситуационного задания	Продemonстрировано полностью правильное выполнение ситуационной задачи	25
			Продemonстрировано достаточно правильное выполнение ситуационной задачи	16-20
			Продemonстрировано неполное или частичное выполнение ситуационной задачи	7-14
			Отсутствует демонстрация навыков и умений или неверное выполнение ситуационной задачи	0
	Итого максимальное количество баллов за каждый вид продемонстрированных навыков и умений		7	
Итого максимальное количество баллов за Модуль 3				25
Модуль 4				
1	Выполнение ситуационного задания демонстрацией навыков и умений из списка заданий к государственному экзамену по специальности 23.02.01	Правильность выполнения ситуационного задания	Продemonстрировано полностью правильное выполнение ситуационной задачи	25
			Продemonстрировано достаточно правильное выполнение ситуационной задачи	10-15
			Продemonстрировано неполное или частичное выполнение ситуационной задачи	5-10
			Отсутствует демонстрация навыков и умений или неверное выполнение ситуационной задачи	0
	Итого максимальное количество баллов за каждый вид продемонстрированных навыков и умений		7	
Итого максимальное количество баллов за Модуль 4				25
ИТОГО максимальное количество баллов				100

2.6. Перевод оценок из 100-балльной в 5-балльную систему осуществляется в соответствии со **шкалой соответствия баллов и оценок**:

Оценка	Количество баллов
«2» неудовлетворительно	0-49
«3» удовлетворительно	50-65
«4» хорошо	66-84
«5» отлично	85-100

2.7. Схема начисления баллов

Модуль № 1. Выполнение работы дежурного по железнодорожной станции при нормальной работе устройств железнодорожного транспорта

Наименование критерия оценки	Результат выполнения критерия			
	выполнено полностью	выполнено достаточно правильно	выполнено частично	не выполнено
	Оценка выполнения в баллах			
Оформление журнала ДУ-2 в соответствии с должностными обязанностями дежурного по железнодорожной станции	7	5	3	0
Оформление журнала формы ДУ-46 в соответствии с должностными обязанностями дежурного по железнодорожной станции	7	5	3	0
Оформление журнала формы ДУ-58 в соответствии с должностными обязанностями дежурного по железнодорожной станции	7	5	3	0
Выполнение нормативных показателей эксплуатационной работы	5	3	2	0
Ведение переговоров с причастными работниками	4	3	2	0
МАХ – 30 баллов				

Модуль №2. «Проектирование основных элементов транспортной инфраструктуры»

Наименование критерия оценки	Результат выполнения критерия			
	выполнено полностью	выполнено достаточно правильно	выполнено частично	не выполнено
	Оценка выполнения в баллах			
Схема станции вычерчена в электронном виде верно, немасштабно, но сообразно,	5	3	1	0

вычерчены все заданные элементы				
На схеме станции показаны все заданные элементы: предельные столбики, стрелочные переводы, ширина междупутий, пассажирские платформы, грузовой двор, переходные устройства, пассажирское здание	5	3	1	0
Правильно пронумерованы стрелочные переводы, включены в ЭЦ	5	3	1	0
Правильно расставлены и пронумерованы входные и выходные светофоры	5	3	1	0
MAX – 20 баллов				

Модуль №3. Организация транспортно-экспедиционной деятельности и сервисного обслуживания на транспорте

Наименование критерия оценки	Результат выполнения критерия			
	выполнено полностью	выполнено достаточно правильно	выполнено частично	не выполнено
	Оценка выполнения в баллах			
Определение тарифного расстояния между отдельными пунктами	5	4	3	0
Определение сроков доставки груза	5	4	3	0
Определение платы за перевозку груза	4	3	2	0
Определение кода груза, в соответствии с единой тарифно-статистической номенклатурой грузов	3	2	1	0
Определение кодов станций, в соответствии с единой сетевой разметкой	3	2	1	0
Заполнение транспортной железнодорожной накладной (ф ГУ-27)	5	4	3	0
MAX – 25 баллов				

Модуль № 4: Анализ организации вагонопотоков и выбор оптимального варианта плана формирования грузовых поездов

Наименование критерия оценки	Результат выполнения критерия			
	выполнено полностью	выполнено достаточно правильно	выполнено частично	не выполнено
	Оценка выполнения в баллах			
Составление графика сквозных назначений	5	4	3	0
Определение исходного назначения	5	4	3	0

Включение струи вагонопотока из исходного назначения в оптимальный план формирования поездов	4	3	2	0
Первая корректировка струй вагонопотоков	3	2	1	0
Организация участкового вагонопотока	3	2	1	0
Определение оптимального плана формирования	5	4	3	0
МАХ – 25 баллов				

Приложение А **ОЦЕНОЧНЫЙ ЛИСТ ГОСУДАРСТВЕННОГО ЭКЗАМЕНА**

Член ГЭК _____

(Фамилия, Имя, Отчество)

Аттестуемый _____

(Фамилия, Имя, Отчество)

Билет №1

Модуль № 1. Выполнение работы дежурного по железнодорожной станции при нормальной работе устройств железнодорожного транспорта

Наименование критерия оценки	Результат выполнения критерия				Результат аттестации
	выполнено полностью	выполнено достаточно правильно	выполнено частично	не выполнено	
	Оценка выполнения в баллах				
Оформление журнала ДУ-2 в соответствии с должностными обязанностями дежурного по железнодорожной станции	7	5	3	0	
Оформление журнала формы ДУ-46 в соответствии с должностными обязанностями дежурного по железнодорожной станции	7	5	3		
Оформление журнала формы ДУ-58 в соответствии с должностными обязанностями дежурного по железнодорожной станции	7	5	3	0	
Выполнение нормативных показателей эксплуатационной работы	5	3	2	0	
Ведение переговоров с причастными работниками	4	3	2	0	

Член ГЭК _____

(подпись)

(Фамилия и инициалы)

ОЦЕНОЧНЫЙ ЛИСТ ГОСУДАРСТВЕННОГО ЭКЗАМЕНА

Член ГЭК _____

(Фамилия, Имя, Отчество)

Аттестуемый _____

(Фамилия, Имя, Отчество)

Билет №2

Модуль № 1. Выполнение работы дежурного по железнодорожной станции при нормальной работе устройств железнодорожного транспорта

Наименование критерия оценки	Результат выполнения критерия				Результат аттестации
	выполнено полностью	выполнено достаточно правильно	выполнено частично	не выполнено	
	Оценка выполнения в баллах				
Оформление журнала ДУ-2 в соответствии с должностными обязанностями дежурного по железнодорожной станции	7	5	3	0	
Оформление журнала формы ДУ-46 в соответствии с должностными обязанностями дежурного по железнодорожной станции	7	5	3		
Оформление журнала формы ДУ-58 в соответствии с должностными обязанностями дежурного по железнодорожной станции	7	5	3	0	
Выполнение нормативных показателей эксплуатационной работы	5	3	2	0	
Ведение переговоров с причастными работниками	4	3	2	0	

Член ГЭК _____

(подпись)

(Фамилия и инициалы)

ОЦЕНОЧНЫЙ ЛИСТ ГОСУДАРСТВЕННОГО ЭКЗАМЕНА

Член ГЭК _____

(Фамилия, Имя, Отчество)

Аттестуемый _____

(Фамилия, Имя, Отчество)

Билет №3

Модуль № 1. Выполнение работы дежурного по железнодорожной станции при нормальной работе устройств железнодорожного транспорта

Наименование критерия оценки	Результат выполнения критерия				Результат аттестации
	выполнено полностью	выполнено достаточно правильно	выполнено частично	не выполнено	
	Оценка выполнения в баллах				
Оформление журнала ДУ-2 в соответствии с должностными обязанностями дежурного по железнодорожной станции	7	5	3	0	
Оформление журнала формы ДУ-46 в соответствии с должностными обязанностями дежурного по железнодорожной станции	7	5	3		
Оформление журнала формы ДУ-58 в соответствии с должностными обязанностями дежурного по железнодорожной станции	7	5	3	0	
Выполнение нормативных показателей эксплуатационной работы	5	3	2	0	
Ведение переговоров с причастными работниками	4	3	2	0	

Член ГЭК _____

(подпись)

(Фамилия и инициалы)

ОЦЕНОЧНЫЙ ЛИСТ ГОСУДАРСТВЕННОГО ЭКЗАМЕНА

Член ГЭК _____

(Фамилия, Имя, Отчество)

Аттестуемый _____

(Фамилия, Имя, Отчество)

Билет №4

Модуль № 1. Выполнение работы дежурного по железнодорожной станции при нормальной работе устройств железнодорожного транспорта

Наименование критерия оценки	Результат выполнения критерия				Результат аттестации
	выполнено полностью	выполнено достаточно правильно	выполнено частично	не выполнено	
	Оценка выполнения в баллах				
Оформление журнала ДУ-2 в соответствии с должностными обязанностями дежурного по железнодорожной станции	7	5	3	0	
Оформление журнала формы ДУ-46 в соответствии с должностными обязанностями дежурного по железнодорожной станции	7	5	3		
Оформление журнала формы ДУ-58 в соответствии с должностными обязанностями дежурного по железнодорожной станции	7	5	3	0	
Выполнение нормативных показателей эксплуатационной работы	5	3	2	0	
Ведение переговоров с причастными работниками	4	3	2	0	

Член ГЭК _____

(подпись)

(Фамилия и инициалы)

ОЦЕНОЧНЫЙ ЛИСТ ГОСУДАРСТВЕННОГО ЭКЗАМЕНА

Член ГЭК _____

(Фамилия, Имя, Отчество)

Аттестуемый _____

(Фамилия, Имя, Отчество)

Билет №5

Модуль № 1. Выполнение работы дежурного по железнодорожной станции при нормальной работе устройств железнодорожного транспорта

Наименование критерия оценки	Результат выполнения критерия				Результат аттестации
	выполнено полностью	выполнено достаточно правильно	выполнено частично	не выполнено	
	Оценка выполнения в баллах				
Оформление журнала ДУ-2 в соответствии с должностными обязанностями дежурного по железнодорожной станции	7	5	3	0	
Оформление журнала формы ДУ-46 в соответствии с должностными обязанностями дежурного по железнодорожной станции	7	5	3		
Оформление журнала формы ДУ-58 в соответствии с должностными обязанностями дежурного по железнодорожной станции	7	5	3	0	
Выполнение нормативных показателей эксплуатационной работы	5	3	2	0	
Ведение переговоров с причастными работниками	4	3	2	0	

Член ГЭК _____

(подпись)

(Фамилия и инициалы)

ОЦЕНОЧНЫЙ ЛИСТ ГОСУДАРСТВЕННОГО ЭКЗАМЕНА

Член ГЭК _____

(Фамилия, Имя, Отчество)

Аттестуемый _____

(Фамилия, Имя, Отчество)

Билет №1

Модуль № 2. Проектирование основных элементов транспортной инфраструктуры

Наименование критерия оценки	Результат выполнения критерия				Результат аттестации
	выполнено полностью	выполнено достаточно правильно	выполнено частично	не выполнено	
	Оценка выполнения в баллах				
Схема станции вычерчена в электронном виде верно, немасштабно, но соразмерно, вычерчены все заданные элементы	5	3	1	0	
На схеме станции показаны все заданные элементы: предельные столбики, стрелочные переводы, ширина междупутий, пассажирские платформы, грузовой двор, переходные устройства, пассажирское здание	5	3	1	0	
Правильно пронумерованы стрелочные переводы, включены в ЭЦ	5	3	1	0	
Правильно расставлены и пронумерованы входные и выходные светофоры	5	3	1	0	

Член ГЭК _____

(подпись)

(Фамилия и инициалы)

ОЦЕНОЧНЫЙ ЛИСТ ГОСУДАРСТВЕННОГО ЭКЗАМЕНА

Член ГЭК _____

(Фамилия, Имя, Отчество)

Аттестуемый _____

(Фамилия, Имя, Отчество)

Билет №2

Модуль № 2. Проектирование основных элементов транспортной инфраструктуры

Наименование критерия оценки	Результат выполнения критерия				Результат аттестации
	выполнено полностью	выполнено достаточно правильно	выполнено частично	не выполнено	
	Оценка выполнения в баллах				
Схема станции вычерчена в электронном виде верно, немасштабно, но соразмерно, вычерчены все заданные элементы	5	3	1	0	
На схеме станции показаны все заданные элементы: предельные столбики, стрелочные переводы, ширина междупутий, пассажирские платформы, грузовой двор, переходные устройства, пассажирское здание	5	3	1	0	
Правильно пронумерованы стрелочные переводы, включены в ЭЦ	5	3	1	0	
Правильно расставлены и пронумерованы входные и выходные светофоры	5	3	1	0	

Член ГЭК _____

(подпись)

(Фамилия и инициалы)

ОЦЕНОЧНЫЙ ЛИСТ ГОСУДАРСТВЕННОГО ЭКЗАМЕНА

Член ГЭК _____

(Фамилия, Имя, Отчество)

Аттестуемый _____

(Фамилия, Имя, Отчество)

Билет №3

Модуль № 2. Проектирование основных элементов транспортной инфраструктуры

Наименование критерия оценки	Результат выполнения критерия				Результат аттестации
	выполнено полностью	выполнено достаточно правильно	выполнено частично	не выполнено	
	Оценка выполнения в баллах				
Схема станции вычерчена в электронном виде верно, немасштабно, но соразмерно, вычерчены все заданные элементы	5	3	1	0	
На схеме станции показаны все заданные элементы: предельные столбики, стрелочные переводы, ширина междупутий, пассажирские платформы, грузовой двор, переходные устройства, пассажирское здание	5	3	1	0	
Правильно пронумерованы стрелочные переводы, включены в ЭЦ	5	3	1	0	
Правильно расставлены и пронумерованы входные и выходные светофоры	5	3	1	0	

Член ГЭК _____

(подпись)

(Фамилия и инициалы)

ОЦЕНОЧНЫЙ ЛИСТ ГОСУДАРСТВЕННОГО ЭКЗАМЕНА

Член ГЭК _____

(Фамилия, Имя, Отчество)

Аттестуемый _____

(Фамилия, Имя, Отчество)

Билет №4

Модуль № 2. Проектирование основных элементов транспортной инфраструктуры

Наименование критерия оценки	Результат выполнения критерия				Результат аттестации
	выполнено полностью	выполнено достаточно правильно	выполнено частично	не выполнено	
	Оценка выполнения в баллах				
Схема станции вычерчена в электронном виде верно, немасштабно, но соразмерно, вычерчены все заданные элементы	5	3	1	0	
На схеме станции показаны все заданные элементы: предельные столбики, стрелочные переводы, ширина междупутей, пассажирские платформы, грузовой двор, переходные устройства, пассажирское здание	5	3	1	0	
Правильно пронумерованы стрелочные переводы, включены в ЭЦ	5	3	1	0	
Правильно расставлены и пронумерованы входные и выходные светофоры	5	3	1	0	

Член ГЭК _____

(подпись)

(Фамилия и инициалы)

ОЦЕНОЧНЫЙ ЛИСТ ГОСУДАРСТВЕННОГО ЭКЗАМЕНА

Член ГЭК _____

(Фамилия, Имя, Отчество)

Аттестуемый _____

(Фамилия, Имя, Отчество)

Билет №5

Модуль № 2. Проектирование основных элементов транспортной инфраструктуры

Наименование критерия оценки	Результат выполнения критерия				Результат аттестации
	выполнено полностью	выполнено достаточно правильно	выполнено частично	не выполнено	
	Оценка выполнения в баллах				
Схема станции вычерчена в электронном виде верно, немасштабно, но соразмерно, вычерчены все заданные элементы	5	3	1	0	
На схеме станции показаны все заданные элементы: предельные столбики, стрелочные переводы, ширина междупутей, пассажирские платформы, грузовой двор, переходные устройства, пассажирское здание	5	3	1	0	
Правильно пронумерованы стрелочные переводы, включены в ЭЦ	5	3	1	0	
Правильно расставлены и пронумерованы входные и выходные светофоры	5	3	1	0	

Член ГЭК _____

(подпись)

(Фамилия и инициалы)

ОЦЕНОЧНЫЙ ЛИСТ ГОСУДАРСТВЕННОГО ЭКЗАМЕНА

Член ГЭК _____

(Фамилия, Имя, Отчество)

Аттестуемый _____

(Фамилия, Имя, Отчество)

Билет №1

Модуль № 3. Организация транспортно-экспедиционной деятельности и сервисного обслуживания на транспорте

Наименование критерия оценки	Результат выполнения критерия				Результат аттестации
	выполнено полностью	выполнено достаточно правильно	выполнено частично	не выполнено	
	Оценка выполнения в баллах				
Определение тарифного расстояния между отдельными пунктами	5	4	3	0	
Определение сроков доставки груза	5	4	3	0	
Определение платы за перевозку груза	4	3	2	0	
Определение кода груза, в соответствии с единой тарифно-статистической номенклатурой грузов	3	2	1	0	
Определение кодов станций, в соответствии с единой сетевой разметкой	3	2	1	0	
Заполнение транспортной железнодорожной накладной (ф ГУ-27)	5	4	3	0	

Член ГЭК _____

(подпись)

(Фамилия и инициалы)

ОЦЕНОЧНЫЙ ЛИСТ ГОСУДАРСТВЕННОГО ЭКЗАМЕНА

Член ГЭК _____

(Фамилия, Имя, Отчество)

Аттестуемый _____

(Фамилия, Имя, Отчество)

Билет №2

Модуль № 3. Организация транспортно-экспедиционной деятельности и сервисного обслуживания на транспорте

Наименование критерия оценки	Результат выполнения критерия				Результат аттестации
	выполнено полностью	выполнено достаточно правильно	выполнено частично	не выполнено	
	Оценка выполнения в баллах				
Определение тарифного расстояния между отдельными пунктами	5	4	3	0	
Определение сроков доставки груза	5	4	3	0	
Определение платы за перевозку груза	4	3	2	0	
Определение кода груза, в соответствии с единой тарифно-статистической номенклатурой грузов	3	2	1	0	
Определение кодов станций, в соответствии с единой сетевой разметкой	3	2	1	0	
Заполнение транспортной железнодорожной накладной (ф ГУ-27)	5	4	3	0	

Член ГЭК _____

(подпись)

(Фамилия и инициалы)

ОЦЕНОЧНЫЙ ЛИСТ ГОСУДАРСТВЕННОГО ЭКЗАМЕНА

Член ГЭК _____

(Фамилия, Имя, Отчество)

Аттестуемый _____

(Фамилия, Имя, Отчество)

Билет №3

Модуль № 3. Организация транспортно-экспедиционной деятельности и сервисного обслуживания на транспорте

Наименование критерия оценки	Результат выполнения критерия				Результат аттестации
	выполнено полностью	выполнено достаточно правильно	выполнено частично	не выполнено	
	Оценка выполнения в баллах				
Определение тарифного расстояния между отдельными пунктами	5	4	3	0	
Определение сроков доставки груза	5	4	3	0	
Определение платы за перевозку груза	4	3	2	0	
Определение кода груза, в соответствии с единой тарифно-статистической номенклатурой грузов	3	2	1	0	
Определение кодов станций, в соответствии с единой сетевой разметкой	3	2	1	0	
Заполнение транспортной железнодорожной накладной (ф ГУ-27)	5	4	3	0	

Член ГЭК _____

(подпись)

(Фамилия и инициалы)

ОЦЕНОЧНЫЙ ЛИСТ ГОСУДАРСТВЕННОГО ЭКЗАМЕНА

Член ГЭК _____

(Фамилия, Имя, Отчество)

Аттестуемый _____

(Фамилия, Имя, Отчество)

Билет №4

Модуль № 3. Организация транспортно-экспедиционной деятельности и сервисного обслуживания на транспорте

Наименование критерия оценки	Результат выполнения критерия				Результат аттестации
	выполнено полностью	выполнено достаточно правильно	выполнено частично	не выполнено	
	Оценка выполнения в баллах				
Определение тарифного расстояния между отдельными пунктами	5	4	3	0	
Определение сроков доставки груза	5	4	3	0	
Определение платы за перевозку груза	4	3	2	0	
Определение кода груза, в соответствии с единой тарифно-статистической номенклатурой грузов	3	2	1	0	
Определение кодов станций, в соответствии с единой сетевой разметкой	3	2	1	0	
Заполнение транспортной железнодорожной накладной (ф ГУ-27)	5	4	3	0	

Член ГЭК _____

(подпись)

(Фамилия и инициалы)

ОЦЕНОЧНЫЙ ЛИСТ ГОСУДАРСТВЕННОГО ЭКЗАМЕНА

Член ГЭК _____

(Фамилия, Имя, Отчество)

Аттестуемый _____

(Фамилия, Имя, Отчество)

Билет №5

Модуль № 3. Организация транспортно-экспедиционной деятельности и сервисного обслуживания на транспорте

Наименование критерия оценки	Результат выполнения критерия				Результат аттестации
	выполнено полностью	выполнено достаточно правильно	выполнено частично	не выполнено	
	Оценка выполнения в баллах				
Определение тарифного расстояния между отдельными пунктами	5	4	3	0	
Определение сроков доставки груза	5	4	3	0	
Определение платы за перевозку груза	4	3	2	0	
Определение кода груза, в соответствии с единой тарифно-статистической номенклатурой грузов	3	2	1	0	
Определение кодов станций, в соответствии с единой сетевой разметкой	3	2	1	0	
Заполнение транспортной железнодорожной накладной (ф ГУ-27)	5	4	3	0	

Член ГЭК _____

(подпись)

(Фамилия и инициалы)

ОЦЕНОЧНЫЙ ЛИСТ ГОСУДАРСТВЕННОГО ЭКЗАМЕНА

Член ГЭК _____

(Фамилия, Имя, Отчество)

Аттестуемый _____

(Фамилия, Имя, Отчество)

Билет №1

Модуль № 4. Анализ организации вагонопотоков и выбор оптимального варианта плана формирования грузовых поездов

Наименование критерия оценки	Результат выполнения критерия				Результат аттестации
	выполнено полностью	выполнено достаточно правильно	выполнено частично	не выполнено	
	Оценка выполнения в баллах				
Составление графика сквозных назначений	5	4	3	0	
Определение исходного назначения	5	4	3	0	
Включение струи вагонопотока из исходного назначения в оптимальный план формирования поездов	4	3	2	0	
Первая корректировка струй вагонопотоков	3	2	1	0	
Организация участкового вагонопотока	3	2	1	0	
Определение оптимального плана формирования	5	4	3	0	

Член ГЭК _____

(подпись)

(Фамилия и инициалы)

ОЦЕНОЧНЫЙ ЛИСТ ГОСУДАРСТВЕННОГО ЭКЗАМЕНА

Член ГЭК _____

(Фамилия, Имя, Отчество)

Аттестуемый _____

(Фамилия, Имя, Отчество)

Билет №2

Модуль № 4. Анализ организации вагонопотоков и выбор оптимального варианта плана формирования грузовых поездов

Наименование критерия оценки	Результат выполнения критерия				Результат аттестации
	выполнено полностью	выполнено достаточно правильно	выполнено частично	не выполнено	
	Оценка выполнения в баллах				
Составление графика сквозных назначений	5	4	3	0	
Определение исходного назначения	5	4	3	0	
Включение струи вагонопотока из исходного назначения в оптимальный план формирования поездов	4	3	2	0	
Первая корректировка струй вагонопотоков	3	2	1	0	
Организация участкового вагонопотока	3	2	1	0	
Определение оптимального плана формирования	5	4	3	0	

Член ГЭК _____

(подпись)

(Фамилия и инициалы)

ОЦЕНОЧНЫЙ ЛИСТ ГОСУДАРСТВЕННОГО ЭКЗАМЕНА

Член ГЭК _____

(Фамилия, Имя, Отчество)

Аттестуемый _____

(Фамилия, Имя, Отчество)

Билет №3

Модуль № 4. Анализ организации вагонопотоков и выбор оптимального варианта плана формирования грузовых поездов

Наименование критерия оценки	Результат выполнения критерия				Результат аттестации
	выполнено полностью	выполнено достаточно правильно	выполнено частично	не выполнено	
	Оценка выполнения в баллах				
Составление графика сквозных назначений	5	4	3	0	
Определение исходного назначения	5	4	3	0	
Включение струи вагонопотока из исходного назначения в оптимальный план формирования поездов	4	3	2	0	
Первая корректировка струй вагонопотоков	3	2	1	0	
Организация участкового вагонопотока	3	2	1	0	
Определение оптимального плана формирования	5	4	3	0	

Член ГЭК _____

(подпись)

(Фамилия и инициалы)

ОЦЕНОЧНЫЙ ЛИСТ ГОСУДАРСТВЕННОГО ЭКЗАМЕНА

Член ГЭК _____

(Фамилия, Имя, Отчество)

Аттестуемый _____

(Фамилия, Имя, Отчество)

Билет №4

Модуль № 4. Анализ организации вагонопотоков и выбор оптимального варианта плана формирования грузовых поездов

Наименование критерия оценки	Результат выполнения критерия				Результат аттестации
	выполнено полностью	выполнено достаточно правильно	выполнено частично	не выполнено	
	Оценка выполнения в баллах				
Составление графика сквозных назначений	5	4	3	0	
Определение исходного назначения	5	4	3	0	
Включение струи вагонопотока из исходного назначения в оптимальный план формирования поездов	4	3	2	0	
Первая корректировка струй вагонопотоков	3	2	1	0	
Организация участкового вагонопотока	3	2	1	0	
Определение оптимального плана формирования	5	4	3	0	

Член ГЭК _____

(подпись)

(Фамилия и инициалы)

ОЦЕНОЧНЫЙ ЛИСТ ГОСУДАРСТВЕННОГО ЭКЗАМЕНА

Член ГЭК _____

(Фамилия, Имя, Отчество)

Аттестуемый _____

(Фамилия, Имя, Отчество)

Билет №5

Модуль № 4. Анализ организации вагонопотоков и выбор оптимального варианта плана формирования грузовых поездов

Наименование критерия оценки	Результат выполнения критерия				Результат аттестации
	выполнено полностью	выполнено достаточно правильно	выполнено частично	не выполнено	
	Оценка выполнения в баллах				
Составление графика сквозных назначений	5	4	3	0	
Определение исходного назначения	5	4	3	0	
Включение струи вагонопотока из исходного назначения в оптимальный план формирования поездов	4	3	2	0	
Первая корректировка струй вагонопотоков	3	2	1	0	
Организация участкового вагонопотока	3	2	1	0	
Определение оптимального плана формирования	5	4	3	0	

Член ГЭК _____

(подпись)

(Фамилия и инициалы)